



延津县魏邱乡国土空间总体规划 (2021-2035年) 公示稿

**魏邱乡人民政府
2025年8月**

前言

贯彻党中央、国务院关于建立国土空间规划体系并监督实施的战略部署，落实《延津县国土空间总体规划（2021-2035年）》，延津县魏邱乡基于发展现状特征，兼顾安全与发展，整合优势资源，联动区域，统筹安排全乡各项建设活动，推动乡村集聚发展和资源节约利用，统筹配置乡村公共服务设施和基础设施，促进魏邱乡社会经济全面、协调和可持续发展，特编制《延津县魏邱乡国土空间总体规划（2021—2035年）》（以下简称本规划）。

本规划是对魏邱乡全域国土空间开发保护作出的具体安排，是指导城乡各类开发建设活动、开展国土空间资源保护利用与修复、制定空间发展政策和实施国土空间规划管理的空间蓝图，为编制相关专项规划、详细规划和村庄规划和开展各类开发保护建设活动、实施国土空间用途管制提供基本依据。



01

规划总则

- 规划目的
- 规划原则
- 规划范围与期限

1.1 规划目的

为贯彻党中央、国务院关于建立国土空间规划体系并监督实施的战略部署，落实省委、省政府关于国土空间规划的工作要求，强化国土空间规划在国土空间保护开发中的战略引领和刚性管控作用，促进延津县魏邱乡国土空间合理利用和有效保护，科学布局生产空间、生活空间、生态空间，为各类开发保护建设活动提供基本依据。根据有关法律法规和政策要求，结合延津县魏邱乡实际，特编制《延津县魏邱乡国土空间总体规划（2021—2035年）》（以下简称本规划）。

1.2 规划原则

坚持底线思维，绿色发展

坚持以人为本，城乡融合

坚持全域管控，适度集约

坚持上下结合，强化实施

坚持因地制宜，突出特色

侧重实施、公众参与

1.3 规划范围与期限

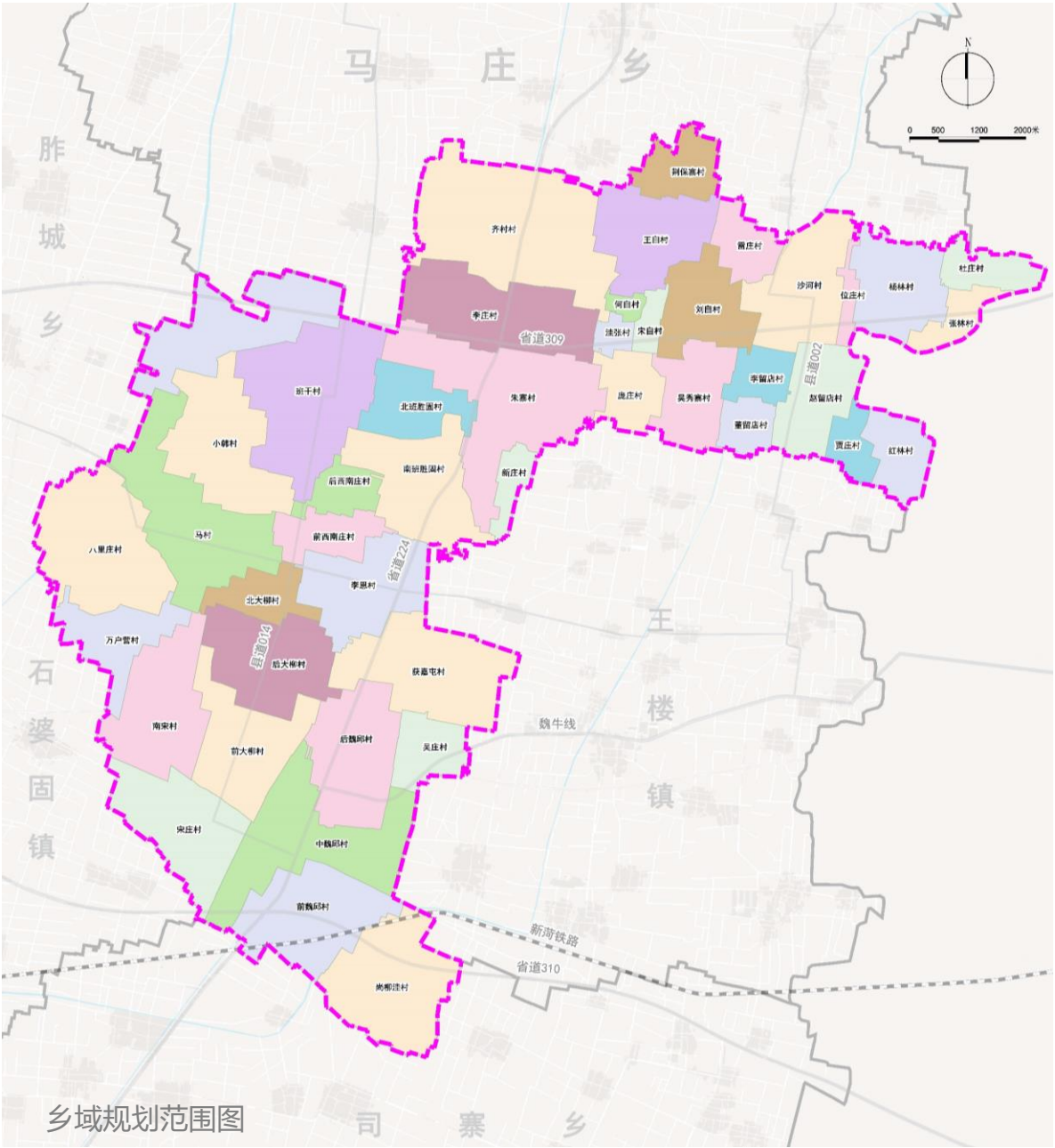
■ 规划范围

本次规划确定的适用范围为魏邱乡行政辖区，国土总面积为10825.82公顷。

下辖1个新兴农场虚拟生活区和44个村。

■ 规划期限

规划近期：2021年—2025年；远期：2026年—2035年。





02

发展定位与目标

- 发展定位
- 发展目标

2.1 发展定位

规划发展定位为“延津县东北部县域公共服务副中心、重要农产品生产基地”。

2.2 发展目标

至2025年

优化国土空间保护开发格局，构建“水、林、田、草”为一体的生命共同体，完善乡政府驻地用地布局，土地集约利用初见成效，初步形成以农副产品加工和农贸物流为主的产业体系，发展辐射县域东北部的综合服务。

至2035年

以小麦产业为主导的农业产业提质增效，建设中国第一麦品牌展示窗口，积极培育以肉鸭为特色的禽畜产业链和现代物流业，建设辐射县域东北部的服务中心。



03

国土空间总体格局

- 优化国土空间格局
- 落实底线约束
- 河流划定规划分区

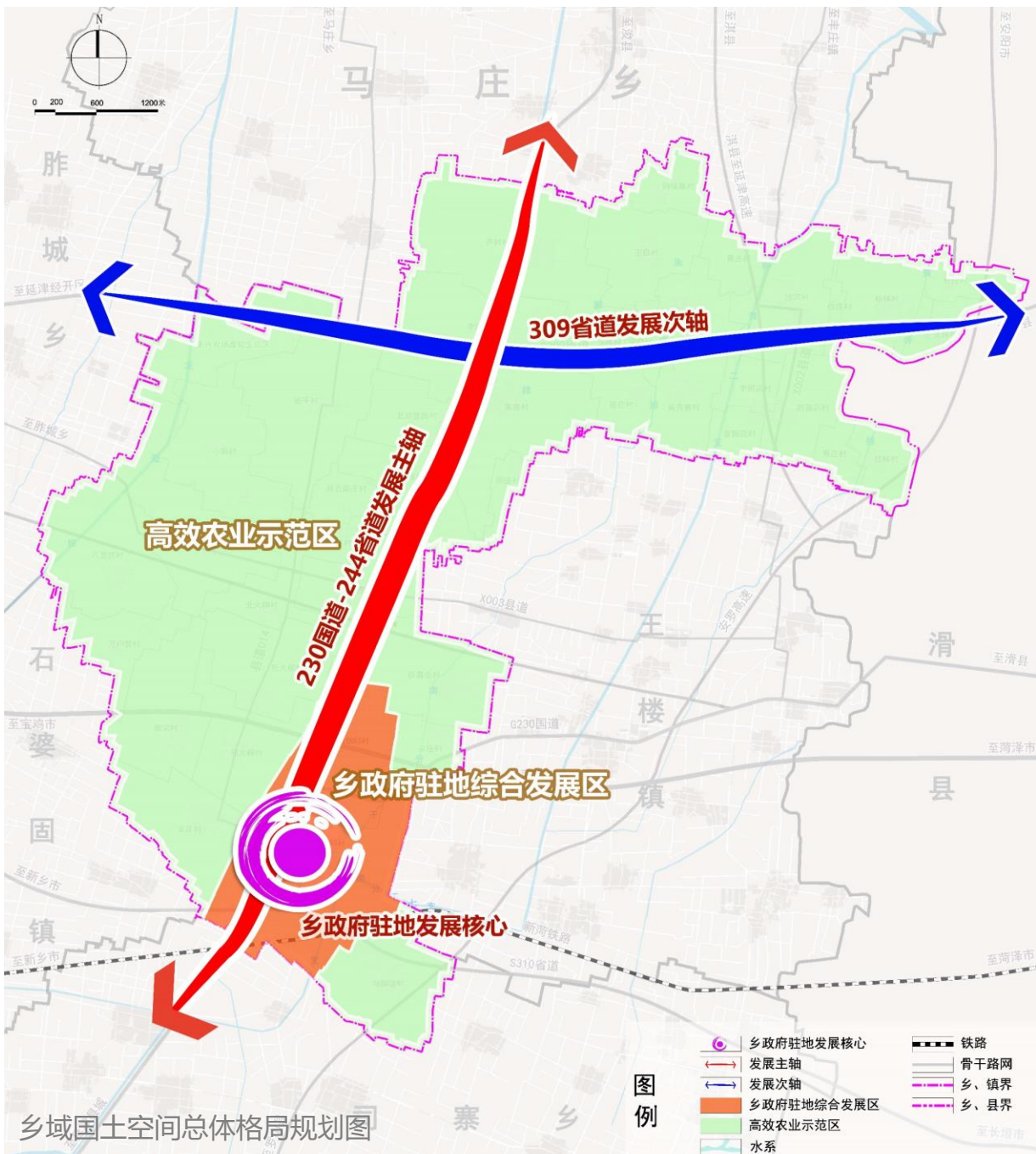
3.1 优化国土空间格局

构建“一心、二轴、二区”的国土空间格局。

“一心”：乡政府驻地综合发展核心；

“二轴”：230国道—244省道城镇发展主轴带动魏邱乡全域发展；309省道发展次轴带动北部发展；

“二区”：乡政府驻地综合发展区、高效农业示范区。

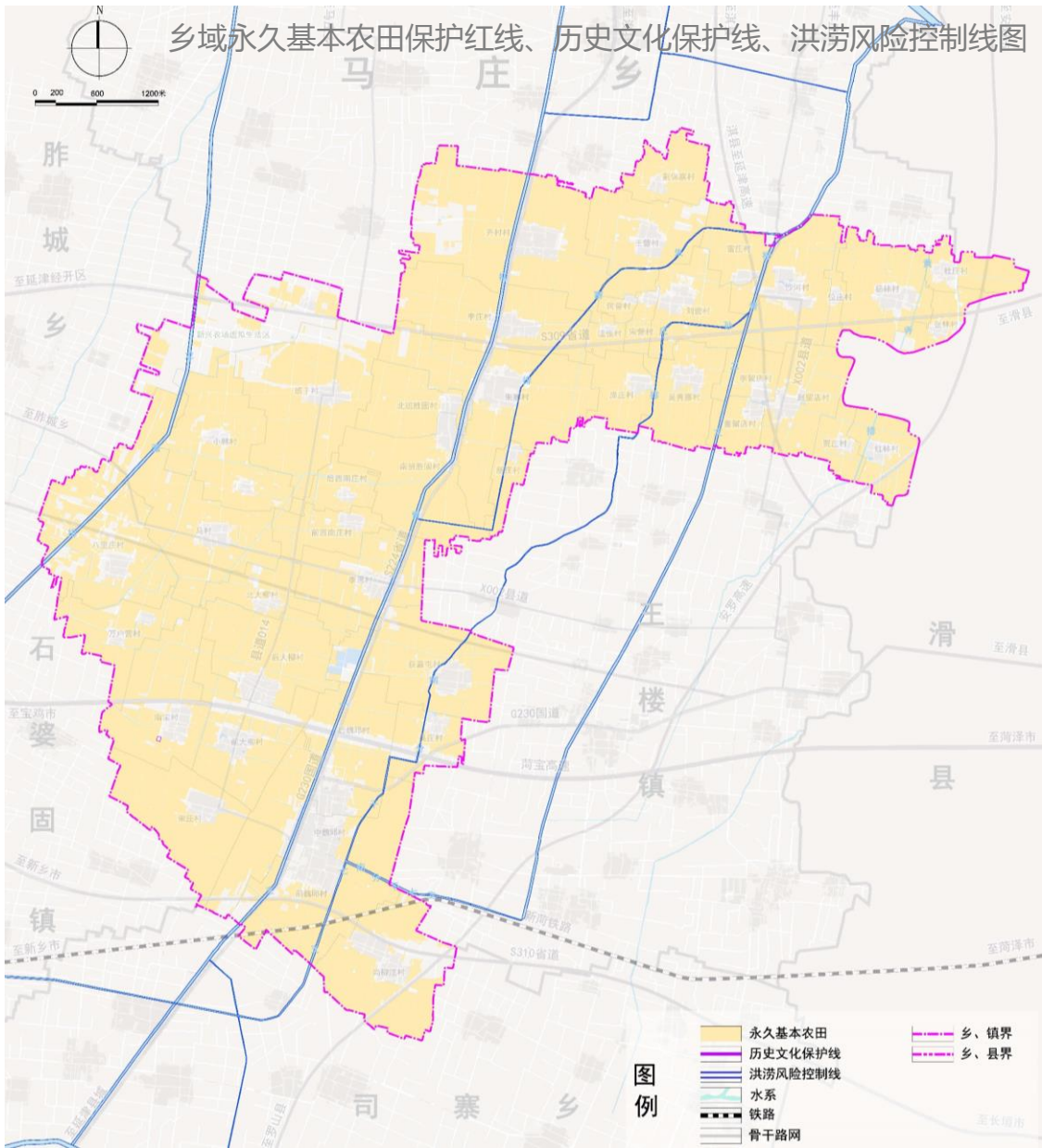


3.2 落实底线约束

永久基本农田保护线：魏邱乡永久基本农田不低于8302.16公顷。

历史文化保护线：落实上位规划划定的历史文化保护线0.5公顷，为南宋岱岳行宫遗址保护范围界线。

洪涝风险控制线：落实上位规划划定的洪涝风险控制线146.67公顷，主要包括柳青一支、柳青二支、龙潭排、朱寨排、孙庄排、南分干七支河道管理范围。



3.3 合理划定规划分区

依据延津县魏邱乡国土空间资源分布现状，遵循全域全覆盖、不交叉、不重叠的原则，魏邱乡域分为2类一级规划分区和3类二级规划分区。

生态控制区

生态保护红线外，需要予以保留原貌、强化生态保育和生态建设、限制开建设的区域。魏邱乡划定生态保护区111.49公顷。

农田保护区

农田保护区是为了维护粮食安全，保护优质耕地资源，永久基本农田相对集中需要严格保护的区域。魏邱乡划定农田保护区8302.16公顷。

一般农业区

以农业生产发展为主要利用功能导向划定的区域。
魏邱乡一般农业区381.46公顷。

村庄建设区

城镇开发边界外，规划重点发展的村庄用地区域。
魏邱乡村庄建设区1601.17公顷。

林业建设区

以规模化林业生产为主要利用功能导向划定的区域。
魏邱乡林业建设区429.55公顷。



04

自然资源保护与利用

- 落实耕地资源保护
- 促进生态资源的保护与利用

4.1 落实耕地资源保护

落实耕地保有量 8358.92 公顷，永久基本农田 8305.16 公顷。

■ 落实耕地和永久基本农田保护任务

实施最严格的耕地和永久基本农田保护制度，强化耕地数量、质量、生态“三位一体”保护。严格落实永久基本农田特殊保护制度，坚决制止耕地“非农化”，防止耕地“非粮化”。

■ 实施耕地种植用途管控

坚决防止耕地和永久基本农田非农化。禁止任何单位和个人破坏永久基本农田耕作层；禁止以设施农用地为名违规占用永久基本农田建设休闲旅游、仓储厂房等设施；对利用永久基本农田进行农业结构调整的要合理引导，不得对耕作层造成破坏。

■ 实施耕地保护监管机制

健全耕地和永久基本农田保护监管机制。严格执行本规划，确保国土空间规划确定的耕地总量不减少、质量不降低。严格监督检查、强化责任考核，及时发现、制止、查处违法违规行为。构建动态监管体系，建立数据库更新和共享机制，实现对永久基本农田数量、质量变化情况的动态跟踪。

4.2 促进生态资源的保护与利用

根据上位规划，魏邱乡内无天然林、生态公益林。

■ 林地保护与用途

加强林地资源保护和用途管制。加快推进林地保护等级划定工作，严格林地用途管制和分级管控，坚持节约集约利用林地，提高林地保护利用效率。

到2035年，规划造林绿化空间6.39公顷，位于前魏邱村、八里庄村、马村、小韩村、王自村、沙河村。

■ 水资源保护与利用

加强水资源保护和节约利用，强化用水总量管控。改善用水结构，实施高效节水农业，加强生活与工业节水，限制新增高耗水工业。开展村庄供水管网更新改造，降低输配水管网漏损率，推进节水型社会建设。加强管理和保护地下水资源。

加强水污染防治，发展生态农业和清洁生产，加强水污染综合治理和废水回收利用，完善水质实时动态监测，制定科学合理的突发水污染事件应急预案。



05

国土空间开发建设

- 明确村庄布局
- 强化产业布局
- 构建高效交通体系
- 健全公共服务体系
- 增强基础设施支撑保障
- 构建韧性安全体系

5.1 明确村庄布局

魏邱乡域村庄分为三类，分别为城郊融合类、集聚提升类、整治改善类。

村庄类型	数量(个)	村庄名称
城郊融合类	3	前魏邱村、中魏邱村、轴魏邱村
集聚提升类	7	新兴农场虚拟生活区、前西南庄村、董留店村、朱寨村、齐村村、八里庄村、沙河村
整治改善类	35	尚柳洼村、宋庄村、南宋村、前大柳村、后大柳村、吴庄村、获嘉屯村、李恩村、北大柳村、万户营村、马村、小韩村、后西南庄村、南班胜固村、北班胜固村、班干村、新庄村、李庄村、何自村、洼张村、宋自村、刘自村、王自村、庞庄村、荆保寨村、吴秀寨村、李留店村、赵留店村、贾庄村、红林村、雷庄村、魏庄村、杨林村、张林村、杜庄村

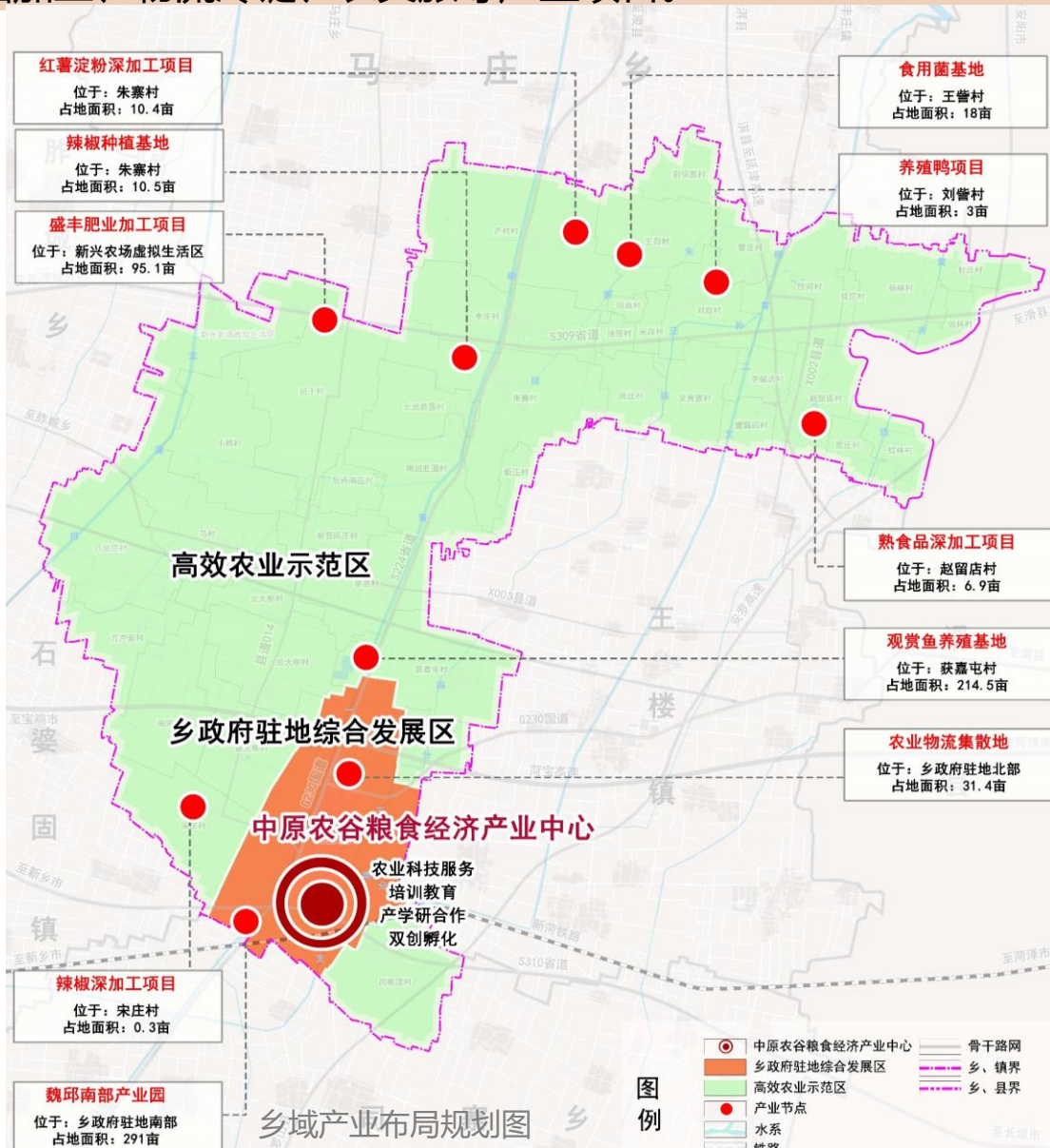
5.2 强化产业布局

规划魏邱乡形成“一心、二区、多点”的产业布局。

一心：中原农谷粮食经济产业中心，依托小麦产业为主导打造以农业科技服务、培训教育、产学研合作、双创孵化的产业核心。

二区：乡政府驻地综合发展区、高效农业示范区，推进魏邱乡一二三产业融合发展。

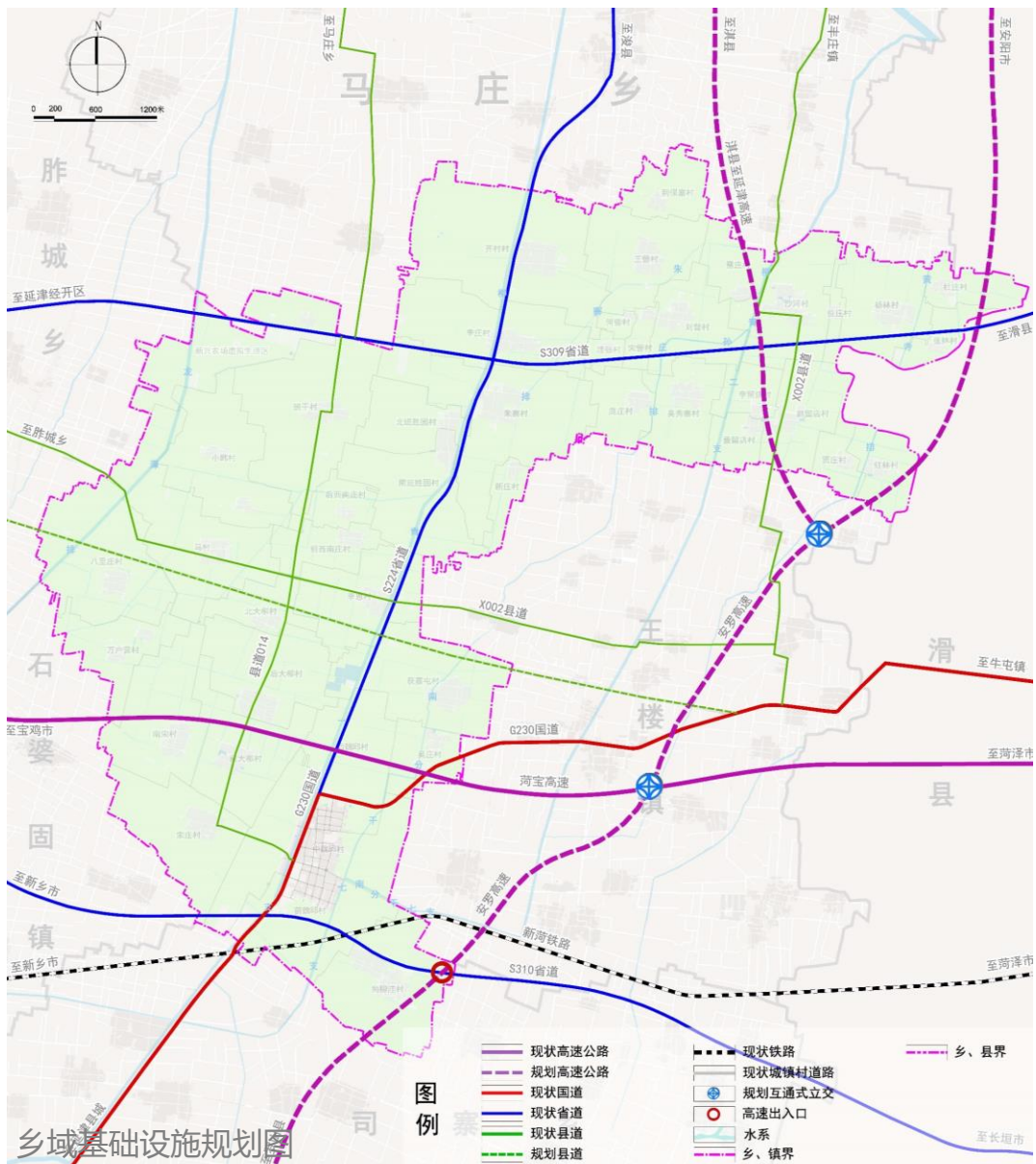
多点：多个位于村庄建设边界内、结合乡村振兴的农副产品加工、物流冷链、农文旅等产业项目。



5.3 构建高效交通体系

构建外联内畅、高效便捷的综合交通体系。

- 铁路：现状新菏铁路。
- 高速公路：荷宝高速，规划安罗高速、淇县至延津高速。其中安罗高速在魏邱设有高速公路出入口。
- 国道：现状230国道。
- 省道及县道：优化310省道、224省道、309省道、014县道、002县道及新规划县道完善与市县、乡镇的交通联系。

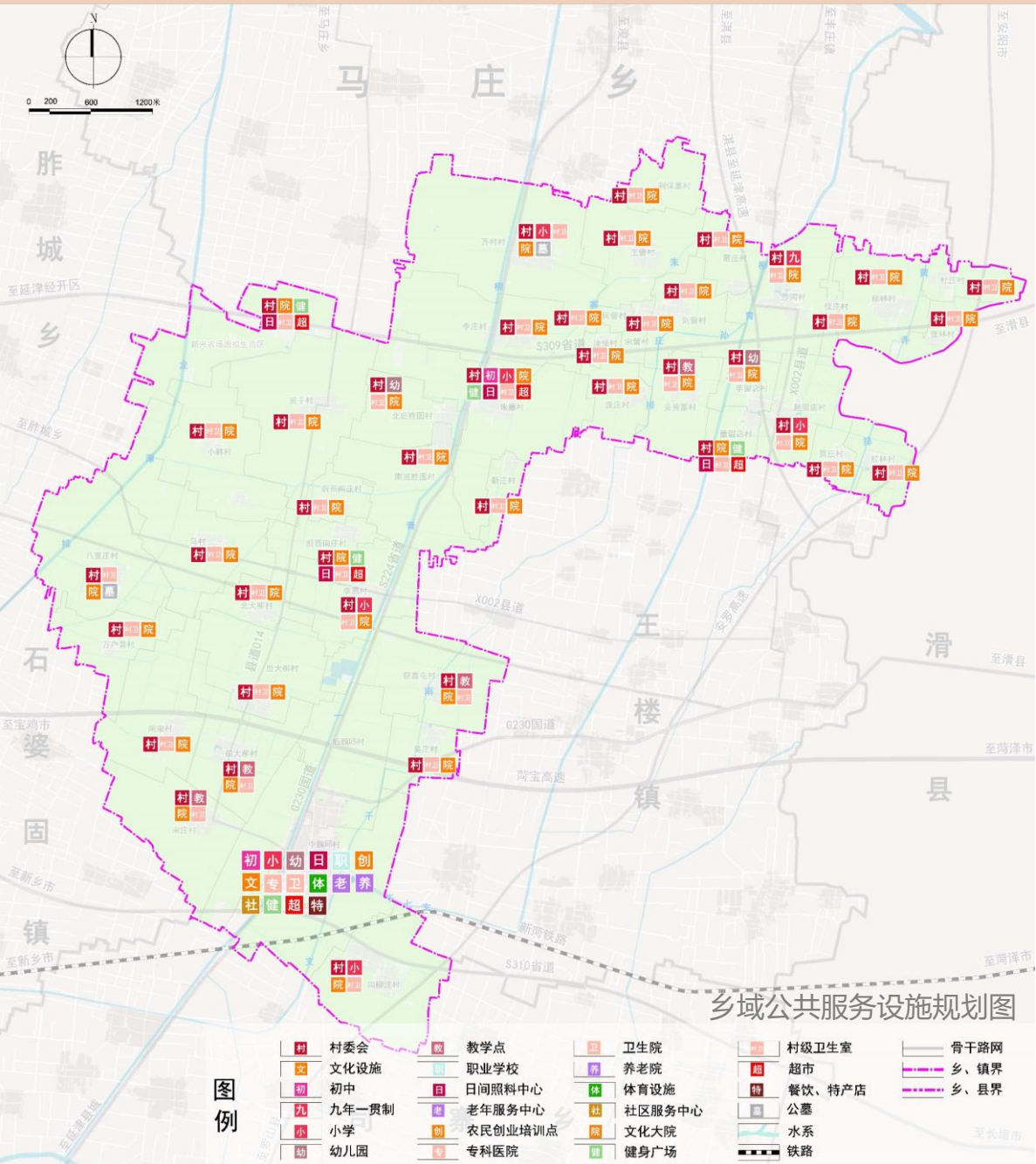


5.4 健全公共服务体系

建立覆盖城乡、布局合理的公共服务设施体系。

城镇生活圈以乡政府驻地为中心，将靠近乡政府驻地等设施相对完善区域的村庄纳入城镇生活圈，实现与城镇基础设施和公共服务设施共建共享。

乡村生活圈以满足乡村居民日常生活、生产需求为主要目标，配置基本公共服务设施、基础性生产服务设施和公共活动场所。



5.5 增强基础设施支撑保障

■ 完善供水安全设施建设。

提升水源安全保障，保留乡政府驻地现状供水厂，完善乡政府驻地和各村庄给水管网。

■ 完善全域污水处理和雨水排放系统。

规划采用雨污分流制，乡政府驻地污水排至污水处理设施，根据需求各村庄配备小型污水处理设施。

■ 提供安全高效电网系统。

规划新建110千伏变电站与现状35千伏变电站为支撑接入10千伏电网骨架的供电系统，提高供电可靠性。

■ 加快信息基础设施建设。

规划乡政府驻地和各村庄通网络，实现网络“村村化”。

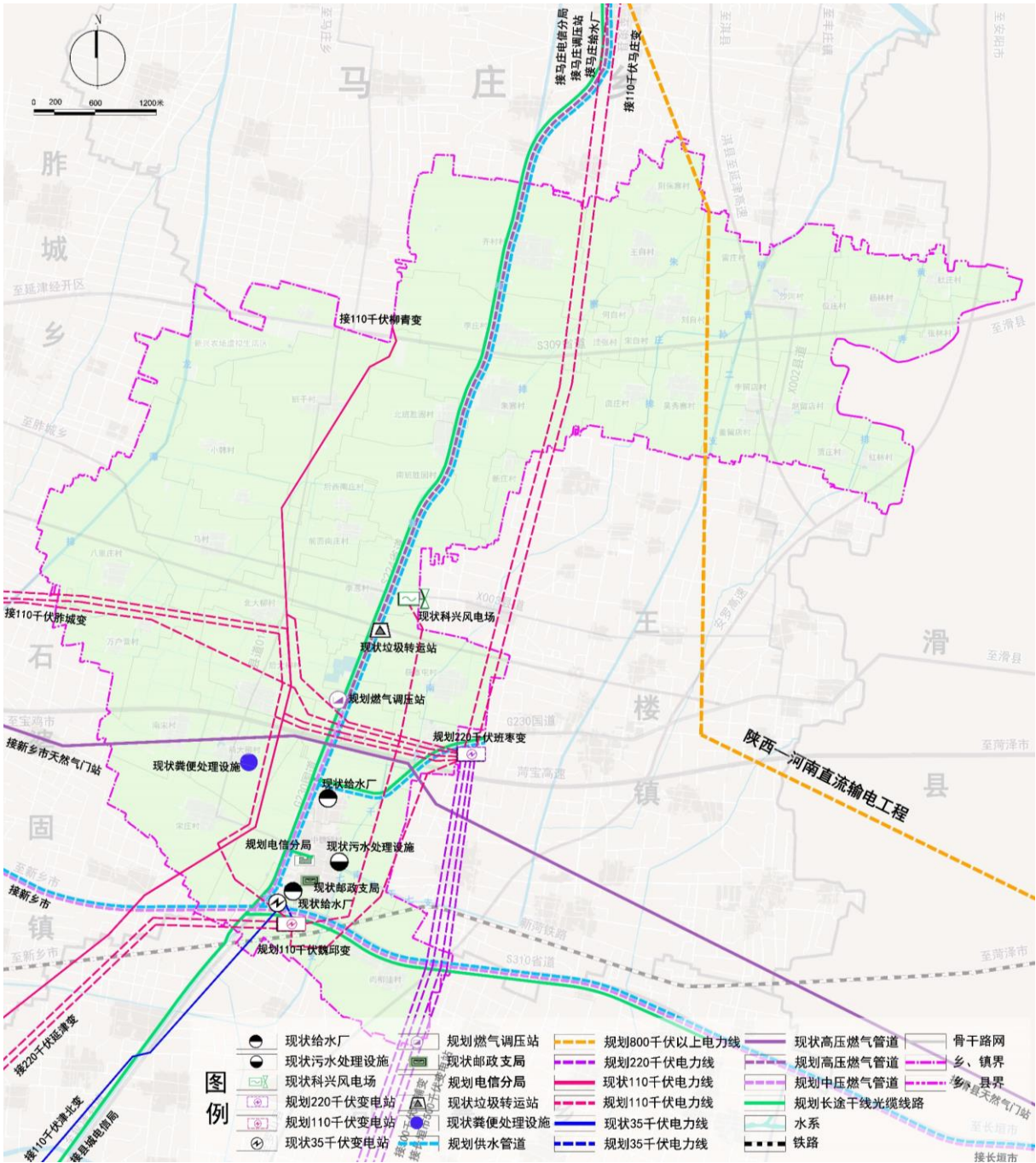
■ 构建燃气供应保障。

规划乡政府驻地和各村庄有条件都以天然气为主，乡村地区用气率达到100%。

■ 构建环卫设施体系。

乡域生活垃圾无害化处理率应达到100%。

5.5 增强基础设施支撑保障



乡域基础设施规划图

5.6 构建韧性安全体系

合理规划防灾减灾设施，提高综合防灾能力。

■ 防洪排涝

防洪总体思路：新建水闸、沟通水系、疏浚河道、打开卡口，主要行洪河道、蓄水河道进行拓宽清淤整治，拆除沿河严重阻水建筑物，沟通水系。

排涝采用自排方式，并通过新开、拓宽和清淤河道，保留农田低地和乡政府驻地水面等措施提高排涝标准。

■ 抗震工程

加强防震减灾体系建设，提高抗灾能力。魏邱乡的地震基本烈度为8度。

加快抗震加固改造。对乡域重要建筑物、构筑物及大型工业设备进行抗震鉴定，必要的须进行抗震加固改造，满足抗震设防标准要求。

■ 消防工程

严格执行防火规范，按建筑防火等级健全消防设施、设置消防通道；建立现代化火灾报警、消防通讯和调度指挥系统，提高城乡预防火灾的能力。

规划乡政府驻地新增1处消防志愿队。满足乡域消防救援所需。

■ 人防工程

完善人防指挥分中心，组建救护站。

利用新建住宅、商业、公园、广场等设置人防工程要求。



06

生态保护与综合整治

- 生态保护修复
- 国土综合整治

6.1 生态保护修复

■ 城镇蓝绿空间品质提升工程

魏邱乡域城镇蓝绿空间品质提升工程主要为柳青二支、龙潭排，总面积为35.56公顷。

■ 造林绿化工程

魏邱乡域造林绿化分布在新兴农场、八里庄村、马村、王自村，总面积为6.39公顷。

■ 废弃坑塘生态修复工程

魏邱乡域废弃坑塘生态修复工程主要涉及新兴农场、中魏邱村、后魏邱村、前大柳村、后大柳村、吴庄村、获嘉屯、南班胜固村、齐村、沙河村、魏庄、李留店村、赵留店村、贾庄村、红林村共计1个农场和14个村，总用地面积为22.12公顷。

6.2 国土整合整治

■ 高标准农田建设

魏邱乡域高标准农田建设主要分布在前魏邱村、中魏邱村、后魏邱村、宋庄村、前大柳村等共涉及35个村和1个新兴农场，总面积为6173.51公顷。

■ 农用地整治项目

魏邱乡域农用地整治主要涉及前魏邱村、中魏邱村、后魏邱村、李留店村、赵留店村、贾庄村、红林村等共44个村庄，总面积为45.38公顷。

■ 耕地后备资源

魏邱乡域耕地后备资源主要涉及小韩村、朱寨村、八里庄村、前大柳村、后大柳村、中魏邱村、王自村、庞庄村、荆保寨村、张林村共计10个村，总用地面积为10.14公顷。



07

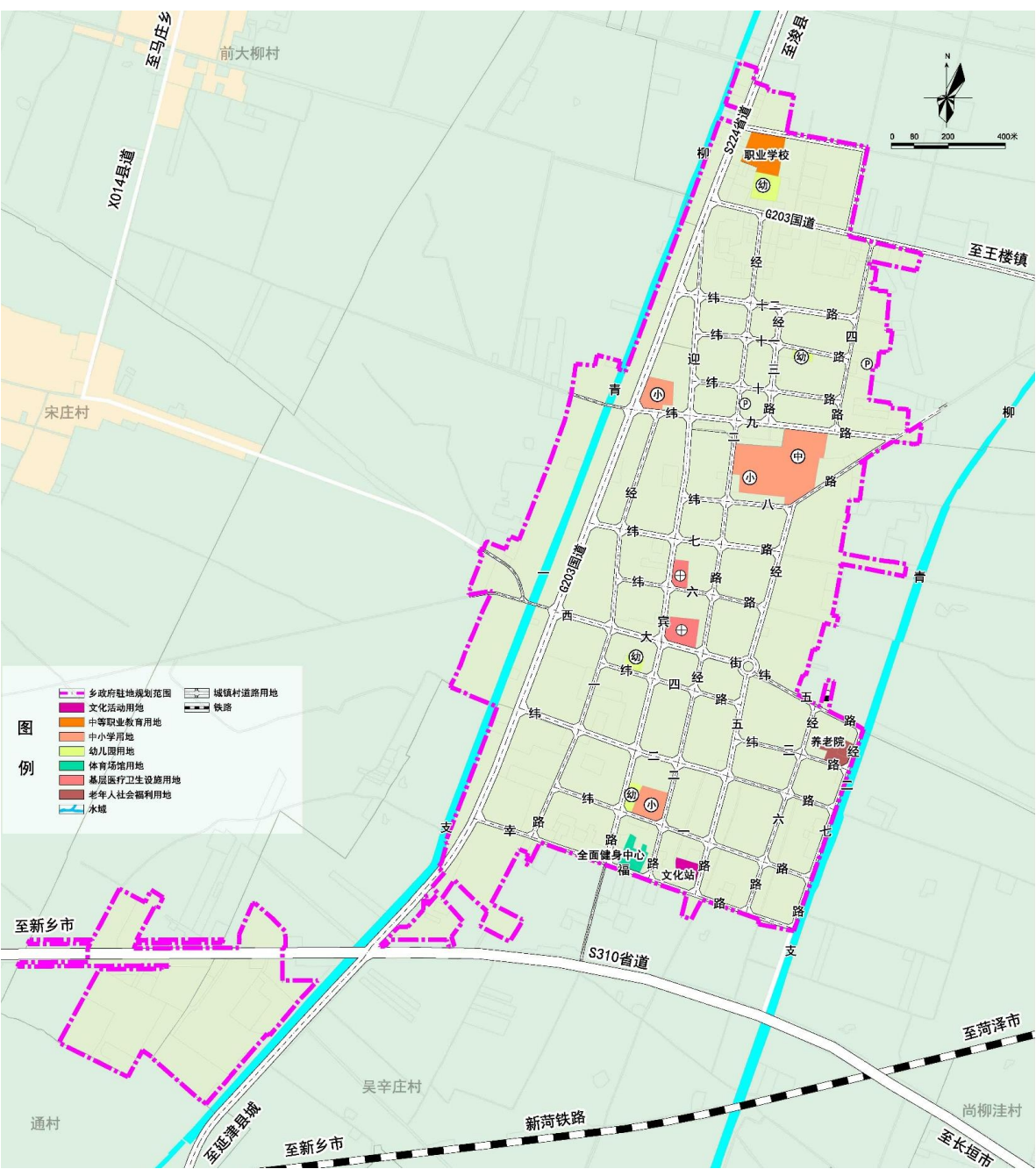
乡政府驻地规划

- 完善乡政府驻地公共服务体系
- 构建乡政府驻地绿地系统和开敞空间结构
- 完善乡政府驻地交通网络

7.1 完善乡政府驻地公共服务体系

根据乡政府驻地规模和公共服务设施配建要求。

乡政府驻地统筹布局满足乡村居民日常生活、生产需求的各类服务要素，形成乡村社区生活圈的服务核心。



乡政府驻地公共服务体系规划图

7.2 构建乡政府驻地绿地系统和开敞空间结构

乡政府驻地绿地系统和开敞空间规划形成“一轴、三区、多点”的空间结构。

“一轴”：开敞空间景观轴；

“三区”：综合服务风貌区、生态居住风貌区、工业物流风貌区；

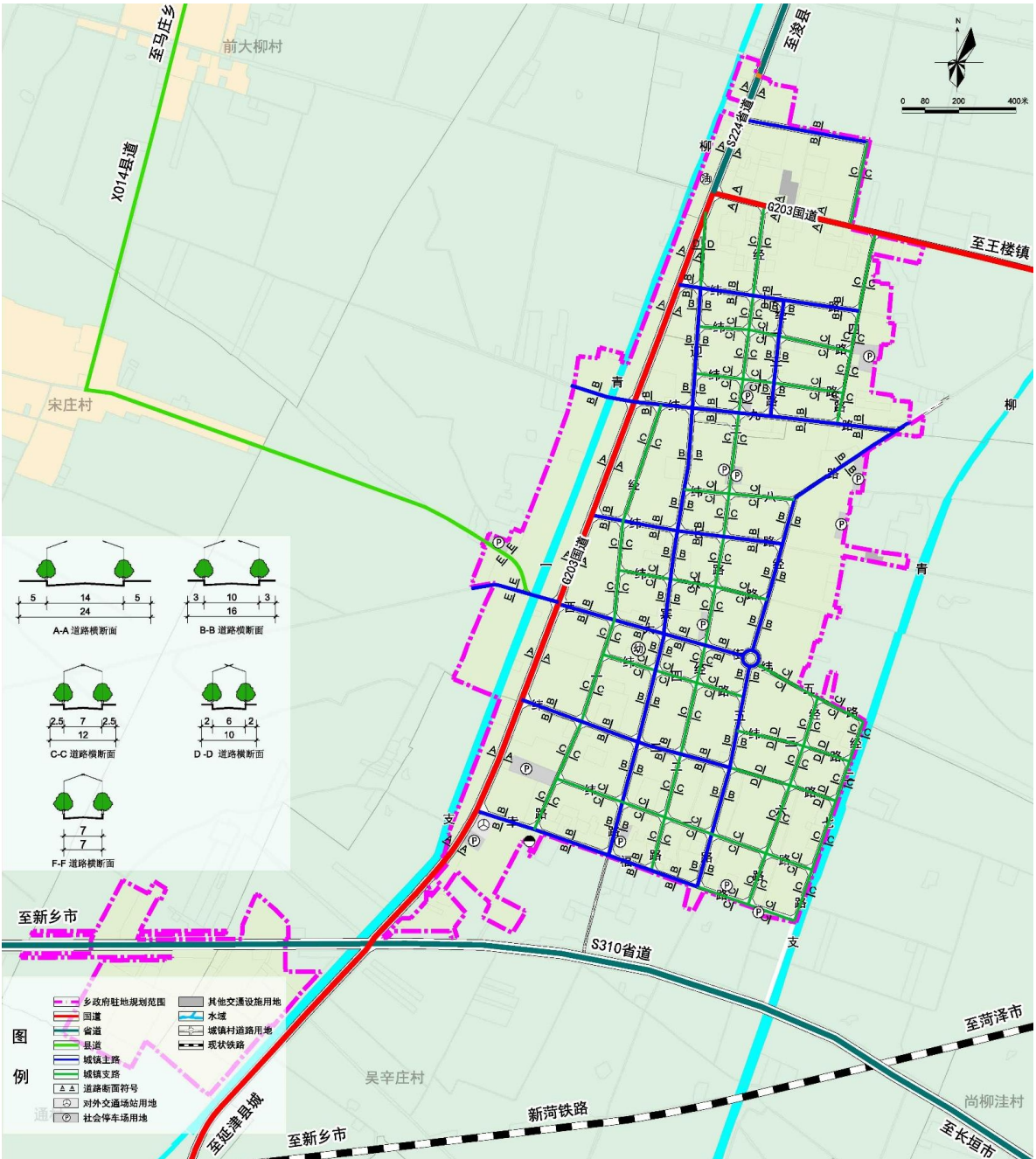
"多点"：公园开敞节点。



7.3 完善乡政府驻地交通网络

规划形成功能完善、安全、便捷、高效的交通网络体系。

- 对外交通道路：主要为G230国道、S310省道、S244省道。
- 乡政府驻地道路：主路宽度12-16米；支路宽度7-10米。
- 汽车站和社会停车场：为了缓解乡政府驻地居民出行和停车问题，规划设置1处汽车站和建设11处社会停车场。





08

乡规划传递与实施保障

- 指标传导
- 近期重点项目
- 实施保障

8.1 指标传导

魏邱乡域规划指标分解传导至各村庄。

行政村名称	耕地保有量 (公顷)	永久基本农田 保护面积 (公 顷)	生态保护红 线面积 (公 顷)	城镇开发边 界面积 (公 顷)	村庄建设边界 面积 (公顷)
前魏邱村	230.50	228.33	\	\	64.69
中魏邱村	313.64	312.78	\	\	83.71
后魏邱村	210.14	206.80	\	\	39.63
尚柳洼村	266.26	259.83	\	\	49.46
吴庄村	82.51	82.22	\	\	15.48
获嘉屯村	303.19	302.71	\	\	38.47
李恩村	231.55	229.00	\	\	30.97
前西南庄村	111.04	111.00	\	\	12.81
后西南庄村	80.41	80.37	\	\	6.09
班干村	357.55	354.96	\	\	25.27
马村	375.44	366.15	\	\	25.24
小韩庄村	298.57	297.30	\	\	16.63
八里庄村	309.77	305.43	\	\	20.16
万户营村	162.24	161.90	\	\	15.62
北大柳村	97.37	96.78	\	\	11.19
宋庄村	284.76	284.60	\	\	30.73
前大柳村	217.99	216.91	\	\	26.85
后大柳村	265.52	264.68	\	\	32.69
南宋村	265.69	264.85	\	\	28.58
朱寨村	435.14	432.07	\	\	63.55
李庄村	313.25	311.26	\	\	34.78
齐村	492.43	489.34	\	\	54.10
南班胜固村	285.74	285.27	\	\	26.20
北班胜固村	152.63	151.38	\	\	15.18
新庄村	58.73	58.72	\	\	6.88
庞庄村	111.50	111.47	\	\	14.20
吴秀寨村	167.80	167.57	\	\	21.82
赵留店村	173.98	173.35	\	\	26.31
李留店村	74.56	74.19	\	\	10.81
董留店村	67.30	66.80	\	\	10.15
贾庄村	65.99	65.97	\	\	8.93
红林村	103.95	103.86	\	\	17.60
宋自村	33.77	33.56	\	\	5.64
何自村	20.68	20.68	\	\	3.47
洼张村	31.52	31.47	\	\	4.16
王自村	219.08	218.76	\	\	28.87
刘自村	166.12	165.60	\	\	24.33
雷庄村	98.58	98.43	\	\	10.01
荆保寨村	121.90	121.86	\	\	8.83
沙河村	232.35	231.72	\	\	43.53
魏庄村	30.30	30.30	\	\	6.55
杨林村	201.54	201.19	\	\	31.61
杜庄村	89.19	88.37	\	\	13.41
张林村	58.67	58.41	\	\	13.11
新兴农场	88.08	83.93	\	\	28.20

8.2 重点建设项目

魏邱乡域重点建设项目一览表。

项目类型	项目名称	建设年限	建设规模(公顷)	分布位置	备注
1.公共服务类	魏邱乡中小学校教学楼、住宿楼建设项目	2021-2025年		前魏邱村	
	魏邱乡敬老院建设项目	2025-2035年		前魏邱村	
2.产业发展类	延津县2021年度第一批乡镇建设用地	2021-2025年	2.34	新兴农场虚拟生活区	
	延津县2009年度第三批乡镇建设用地农转用	2021-2025年	3.33	新兴农场虚拟生活区	
	延津县2019年度第三批乡镇建设用地	2021-2025年	4.27	前魏邱村	桂柳牧业有限公司
	新乡俊杰食品有限公司	2025-2035年	1.33	前魏邱村	
	魏邱乡杨林村调味料生产项目	2025-2035年	1.00	前魏邱村	
	延津县逸行户外用品有限责任公司建设项目	2025-2035年	0.67	后魏邱村	
	河南恒晟泰新材料科技有限公司	2025-2035年	1.53	后魏邱村	
3.交通设施类	河南省安阳至罗山高速公路豫冀省界至原阳(兰原高速)段(新乡段)	2021年	30.48	红林村、尚柳洼村	安罗高速
	延津县2015年度第三批城乡挂钩试点项目	2021-2025年	1.36	前魏邱村	加油站
	魏邱小桥	2026-2035年	1.51	前魏邱村	
4.市政设施类	新乡天润风电平价上网示范项目	2021-2025年	0.23	班干村、李庄村、吴秀寨村、红林村	风车发电塔
	国家电投（北京）新能源延津科兴风电项目	2021-2025年	0.39	获嘉屯村、马村、南班胜固村、北班胜固村、班干村、小韩村	风车发电塔
	国家电投（北京）新能源延津科兴28兆瓦分散式风电项目	2021年	0.29	八里庄村、后大柳村、获嘉屯村、马村、班干村、朱寨村	风车发电塔
	新乡延津魏邱110千伏输变电工程	2021-2025年	0.51	前魏邱村	
5.乡村振兴类	延津县乡村振兴交通基础设施建设项目	2021-2025年	13.66	八里庄村、马村、北大柳村、李恩村、	县道
	延津县新型优质小麦国家现代农业产业园项目	2021-2025年		后魏邱村	
	赵留店村农民创业孵化园项目	2021-2026年		赵留店村	
	获嘉屯村农民创业孵化园项目	2021-2027年		获嘉屯村	
	魏邱乡农业产业物流园建设项目	2021-2025年		后魏邱村	
	延津县魏邱林场肉鸭养殖场建设项目	2025-2035年		后魏邱村	
	魏邱乡辣椒种植基地	2021-2025年		宋庄村	
	食用菌种植基地	2021-2025年		王自村	
	河南盛腾物流园区项目	2021-2025年		后魏邱村	
6.生态修复类	柳青一支、龙潭排沿河绿廊建设项目	2026-2035年		齐村、李庄村、朱寨村、南班胜固村、李恩村、获嘉屯村、后魏邱村、中魏邱村、前魏邱村、新兴农场、小韩村、马村、八里庄村	
	坑塘生态修复工程项目	2026-2035年	22.12	乡镇各村	
	造林绿化工程建设项目	2026-2035年	6.39	前魏邱村、八里庄村、马村村、小韩村、王訾村、沙河村	
7.其他类	南水北调中线一期工程总干渠及移民安置（河南段）	2021-2025年	5.04	新兴农场虚拟生活区	村庄宅基地
	延津县2023年度第九批乡镇农用地转用项目	2021-2035年	0.02	红林村	村庄宅基地
	延津县2023年度第十批乡镇农用地转用项目	2021-2035年	0.08	后魏邱村、获嘉屯村、李恩村、班干村	村庄宅基地

8.3 实施保障

■ 深化完善分区管控规则

严格落实用途分区管控，完善全域全要素、分区分类的国土空间用途管制制度。

■ 建立实施评估监测机制

形成年度监测、固定期限内评估的动态评估机制，及时总结魏邱乡的发展状况与阶段问题，对国土空间规划进行及时修正。

■ 健全公众参与长期机制

建立全过程、多渠道的公众参与机制，鼓励和引导社会各方参与规划编制、监督规划实施。