



# **丰庄镇国土空间总体规划**

## **(2021-2035年)**

### **(征求公众意见稿)**

丰庄镇人民政府  
2025年10月

# 前言

为认真贯彻落实《中共中央国务院关于建立国土空间规划体系并监督实施的若干意见》（中发[2019]18号），在一定时期内对丰庄镇全部国土空间开发、保护、利用、修复做出总体安排和综合部署，为编制详细规划、相关专项规划、开展各类开发保护建设活动提供基本依据，特编制《丰庄镇国土空间总体规划（2021-2035年）》（以下简称《规划》）。

《规划》以习近平新时代中国特色社会主义思想为指导，全面贯彻党的二十大精神，落实国家、河南省、新乡市、延津县等战略部署和国土空间规划要求，促进丰庄镇国土空间有效保护、有序开发、高效利用，开启建设“延津北部区域中心镇”的新征程。





# 01 规划总则

## 1.1 规划原则

### 底线约束、绿色发展

树立“山水林田湖草沙”生命共同体意识，践行绿水青山就是金山银山的理念，坚持生态优先、保护优先、节约集约优先，推动形成绿色低碳的发展方式和生活方式。

### 以人为本、提升品质

坚持以“人民为中心”的新型城镇化道路，科学布局生态空间、生产空间、生活空间，改善基础设施和公共服务设施服务能力与水平，推动城乡融合高质量发展。

### 因地制宜、突出特色

留住乡愁，因地制宜，结合丰庄镇发展实际，深入挖掘自然禀赋和人文资源，突出地域特色，营造良好文化氛围，建设富有活力的特色城镇和美丽乡村。

### 全域管控，集约节约

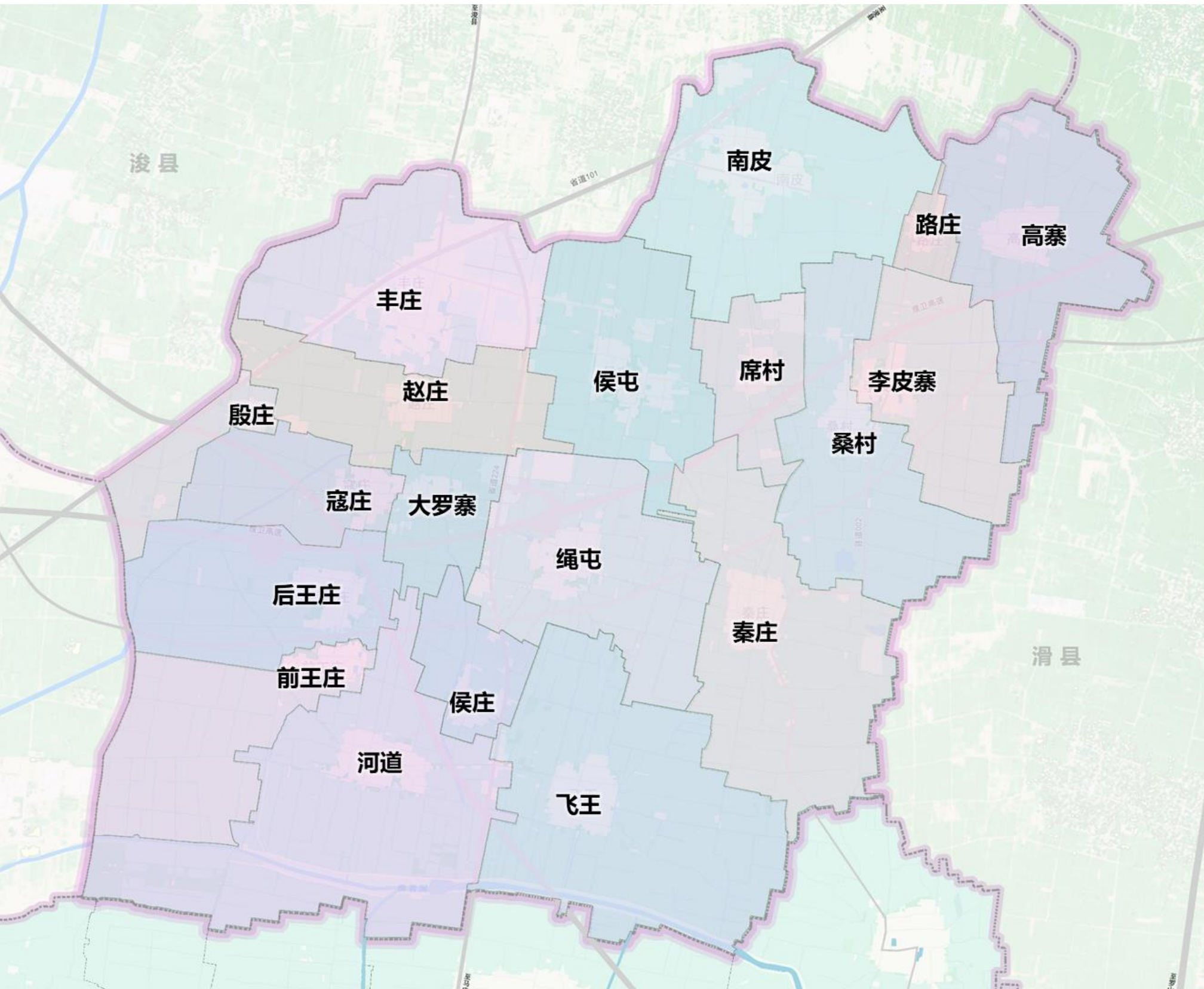
坚持把每寸土地都规划的清清楚楚，做到横向到边、纵向到底，强化自然资源统筹利用和用途管制，探索控制城乡建设用地增量，盘活存量的内涵式发展路径，提高国土空间利用效率。



# 1.2 规划范围与期限

**规划范围：** 规划范围为丰庄镇全域国土空间，总面积49.47平方公里。  
下辖19个行政村。

**规划期限：** 规划近期至2025年，规划目标年至2035年。



规划范围图

# 02 目标愿景与空间格局





## 2.1 总体定位

着力在谱写新时代中原更加出彩的绚丽篇章上贡献力量，增强联城带村功能，建成服务农民的区域中心，结合地方发展特色和亟需解决问题，规划将丰庄镇打造成为：

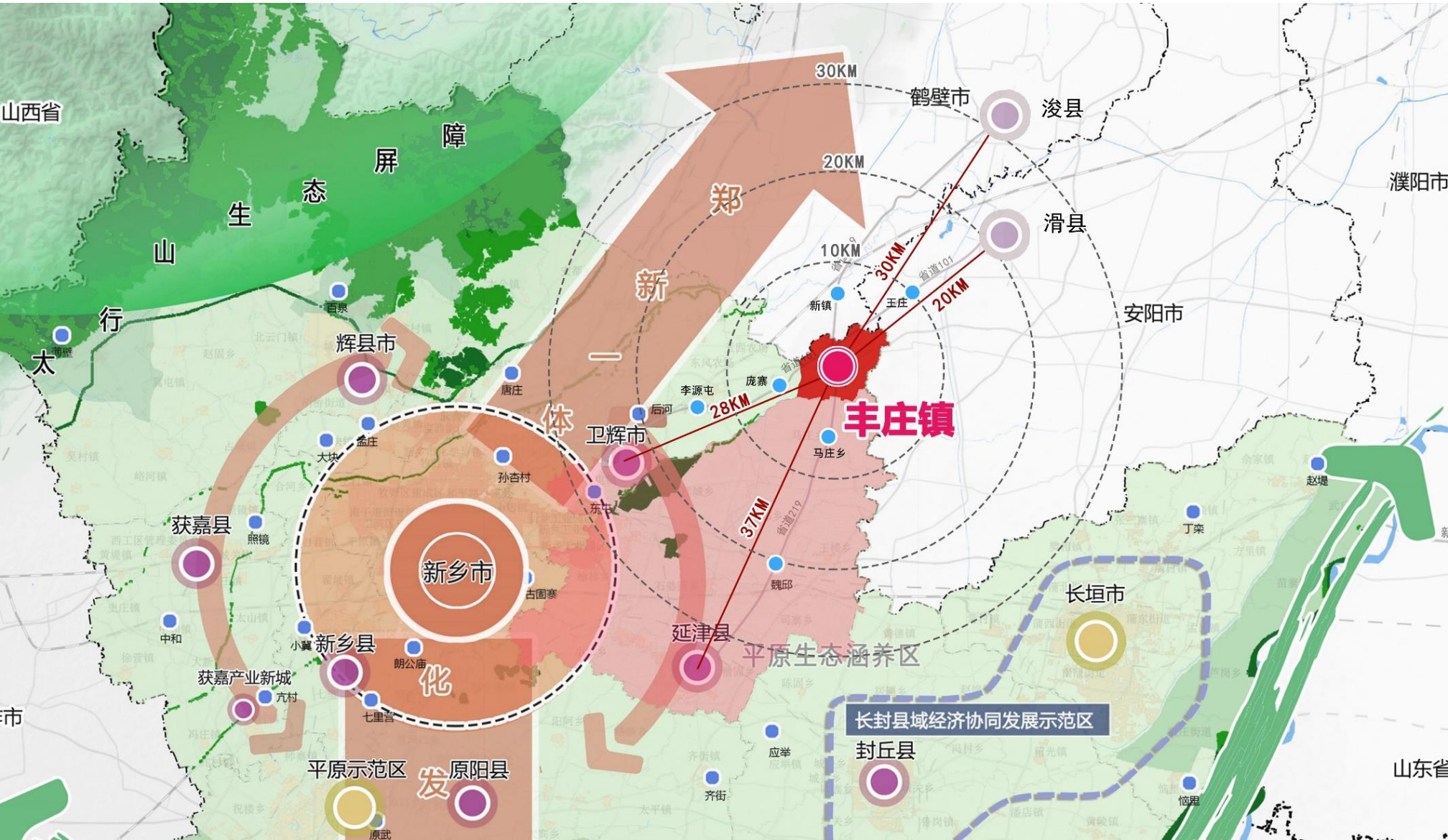
### 延津北部区域中心镇

#### 北部商贸小镇

放大交通优势  
促进工贸联动  
辐射四县交界

#### 乡村振兴样板

加强产业振兴  
加强服务振兴  
加强生态振兴



## 2.2 规划目标

### 至2025年

粮食安全得到一定保障，现代化农业农村格局初步形成，生态文明建设推进，城乡融合发展不断推进，枢纽带动的北部门户建设得到明显突破。

### 至2035年

粮食安全得到一定保障，现代化农业农村格局初步形成，生态文明建设推进，城乡融合发展不断推进，枢纽带动的北部门户建设得到明显突破。





## 2.3 构建国土空间总体格局

### 一核三轴、四区多点

- 一核：** 丰庄镇镇区进一步集聚人口，打造集宜居、宜业为一体的发展核心。
- 三轴：** 包括城乡联动发展轴、乡村振兴发展轴、柳青河滨河生态轴。
- 四区：** 包括城乡融合活力区、富硒农业发展区、特色农业与滨河休闲区、优质花生发展区。
- 多点：** 南皮、绳屯、侯庄、高寨为对应片区提供综合服务。



国土空间总体格局图

## 2.4 划定落实三条控制线

“落实最严格的生态环境保护制度、耕地保护制度和节约用地制度，将三条控制线作为调整经济结构、规划产业发展、推进城镇化不可逾越的红线，夯实中华民族永续发展基础。”

——《关于在国土空间规划中统筹划定落实三条控制线的指导意见》

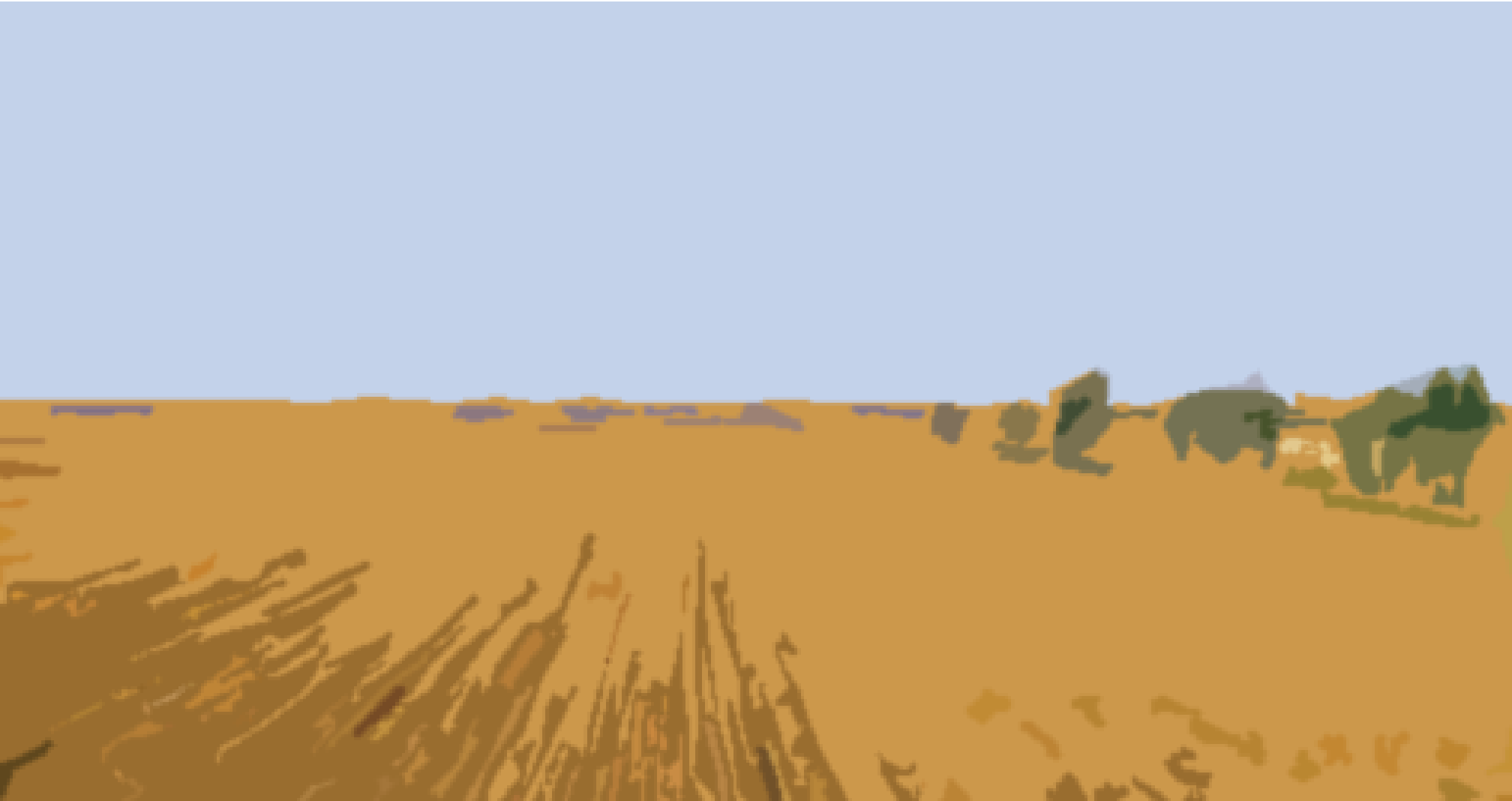
丰庄镇镇域范围不涉及生态保护红线。

### 保质保量划定落实 永久基本农田

为保障国家粮食安全和重要农产品供给，实施永久特殊保护的耕地。

### 集约节约划定落实 城镇开发边界

在一定时期内因城镇发展需要，可以集中进行城镇开发建设、以城镇功能为主的区域边界。



# 03 打造特色高效的农业空间





## 3.1 加强耕地资源保护

按照数量、质量、生态“三位一体”落实耕地保护。



### 落任务保数量

落实耕地保护任务，确保永久基本农田数量不减、质量不降、布局稳定，永久基本农田一经划定，任何单位和个人不得擅自占用或者改变其用途。

### 严格用途管控



实行严格的用途管控。严控新增建设占用耕地，坚决落实耕地占补平衡和进出平衡，遏制耕地“非农化”，防止耕地“非粮化”。



### 提质量优布局

强化优质耕地保护和提质改造，推进永久基本农田全部建成高标准农田。

### 后备潜力挖掘



充分挖掘宜耕后备土地资源，将适宜开展耕地开垦的未利用地、低效建设用地纳入土地整治范围，科学有序开展耕地开垦，拓宽耕地来源。



### 强化耕地生态

优化农田林网布局，改造提升田间防护林网，建设大网格农田防护林体系。防止耕地面源污染，改善耕地生态功能。

## 3.2 分类推进乡村振兴

### 集聚提升类

因地制宜加快向城镇社区功能转变，实现与城镇基础设施互联互通。

### 城郊融合类

加快推动与城镇基础设施的互联互通，促进城镇要素向农村流动。

### 整治改善类

以单元开展村庄规划编制，村庄用地维持稳定或收缩整治。





### 3.3 实施全域国土综合整治

分步有序推进以行政村为基本实施单元，通过全域国土综合整治，整体开展农用地整治、建设用地整治等工程。



#### 实施农用地综合整治

以耕地保护为重点，统筹推进农田基础设施建设、耕地提质改造、低效林草地和园地整治、污染土壤修复等，通过集中连片改良提升农田，建设高标准农田。



#### 统筹推进农村建设用地整治

充分利用增减挂钩、乡村振兴等相关政策，加强农村宅基地管理，逐步解决宅基地布局散乱和超标准用地问题，盘活存量农村建设用地，提高农村建设用地利用效率。



#### 积极推进城镇低效用地整治

以盘活存量城镇低效用地，促进城镇有机更新，创造舒适宜居的城镇环境为向导，重点对镇区的旧居住区、旧市场、旧工业进行更新，加大城镇低效用地再开发力度。



#### 有序实施宜耕后备土地资源开发

以不造成生态环境影响、不超过水资源承载能力为前提，通过采取适宜的工程措施和生物措施，对宜农后备资源进行开发，争取实现镇域内占补平衡和进出平衡。



#### 全面开展农村人居环境整治

全面开展农村地区治危拆违、“厕所革命”、污水治理、垃圾无害化处理，建设“四好农村路”，加快改善农村人居环境。



# 04 塑造绿色永续的生态空间



## 4.1 加强自然资源保护与利用

### 加强水资源保护与利用

严格落实用水总量控制指标，加强水源地保护，严格限制地表水过度截流，加强管理和保护地下水资源。

### 加强河湖资源保护与利用

落实河湖管理范围管控要求，积极恢复河道自然岸线和原生植被，塑造相对自然稳定和健康开放的河流生态系统。

### 加强林地资源保护与利用

严格林地用途管制和分级管控，在维护生态系统质量和稳定性的前提下，合理适度开发休闲游憩、教育、研究等生态复合功能



## 4.2 系统推进生态修复

### 流域治理

推进柳青河流域综合治理工程，实施流域综合治理，加强河湖岸线空间管控，强化涉河建设项目和活动管理。

### 造林绿化

各个村庄依托水系沿岸、现状一定规模林地，加强健身设施布置，建设村庄生态景观小型公园。







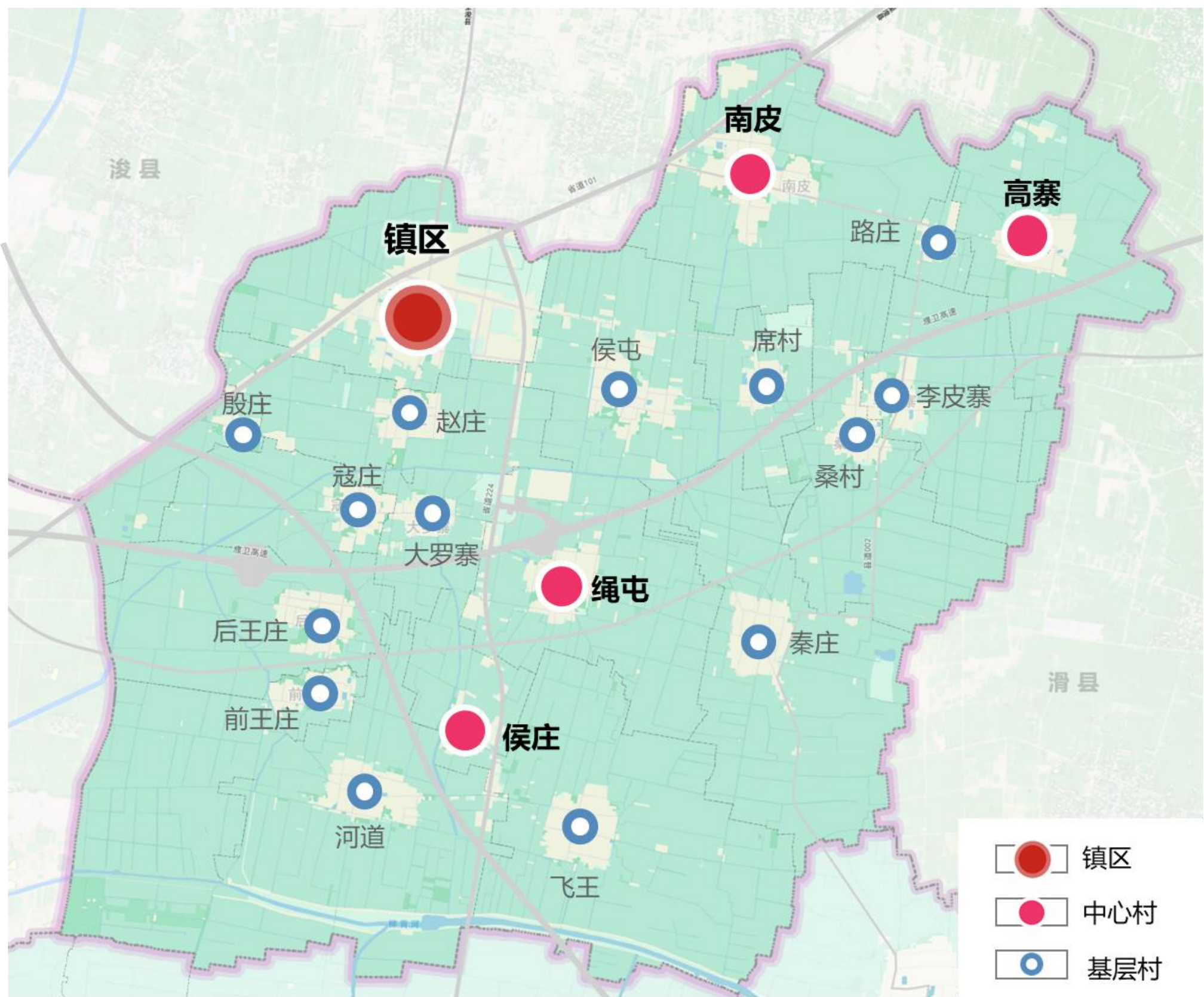
# 05 建设现代宜居的城镇空间



## 5.1 优化镇村体系

## 镇村等级规模结构

- 1 镇区** 全镇的政治、经济、文化和生活居住中心。
  - 4 中心村** 结合特色资源发展，完善基础设施和公共服务设施。
  - 18 基层村** 完善补充基础公共服务设施配套，满足日常基本生活。



### 镇村等级规模结构规划图



# 5.1 优化镇村体系

## 镇村职能结构

- 1

综合型

全镇的政治、经济、文化和生活居住中心
- 5

农贸型

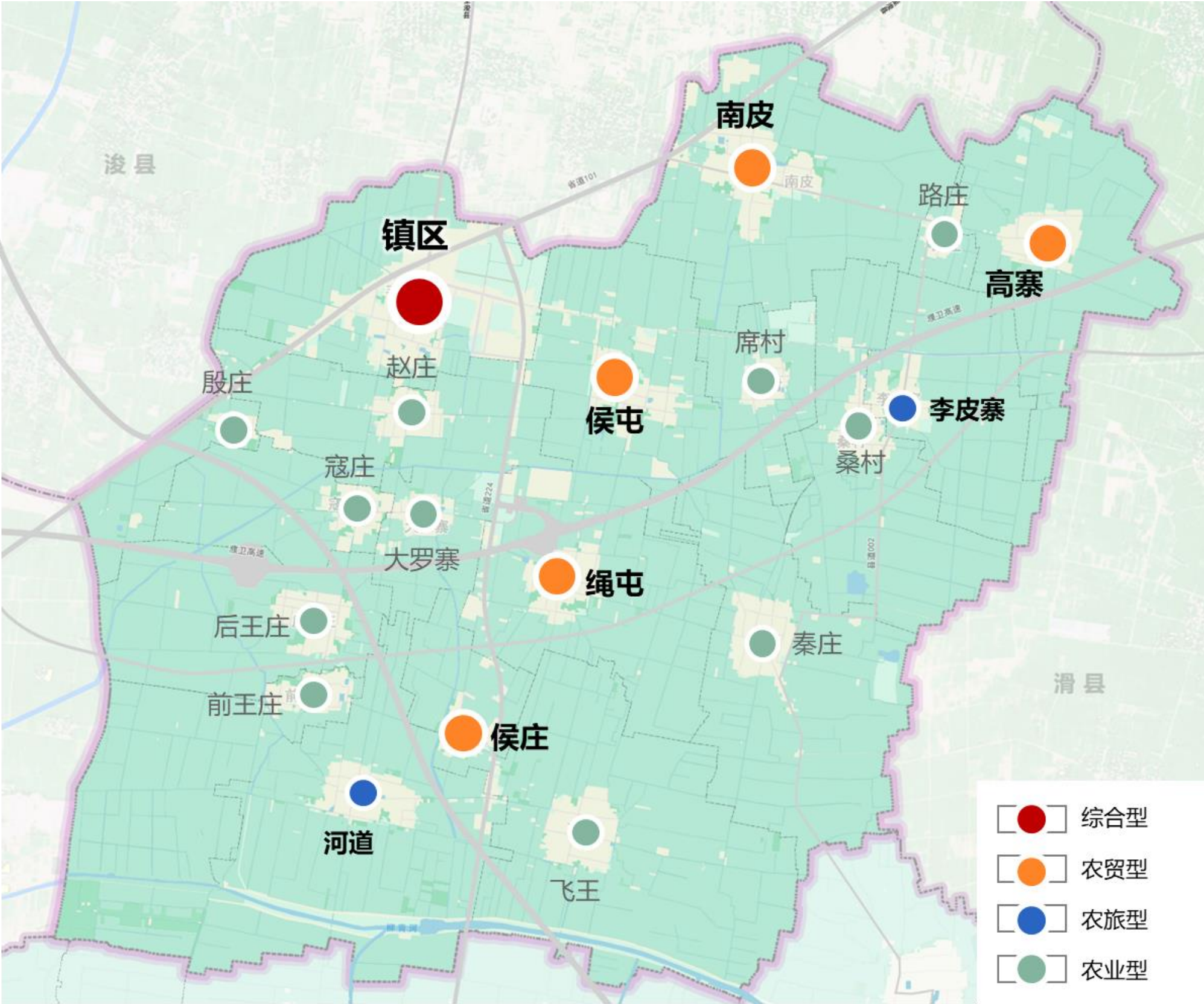
利用交通区位优势，增加餐饮、住宿等商贸服务。
- 2

农旅型

加强农旅融合发展，促进农业价值链提升。
- 11

农业型

加强优质花生、山药、禽类养殖等特色农业发展。



镇村职能结构规划图



# 5.2 优化镇区空间布局

## 打造“一核三轴三区”的镇区空间结构

一核：镇区核心

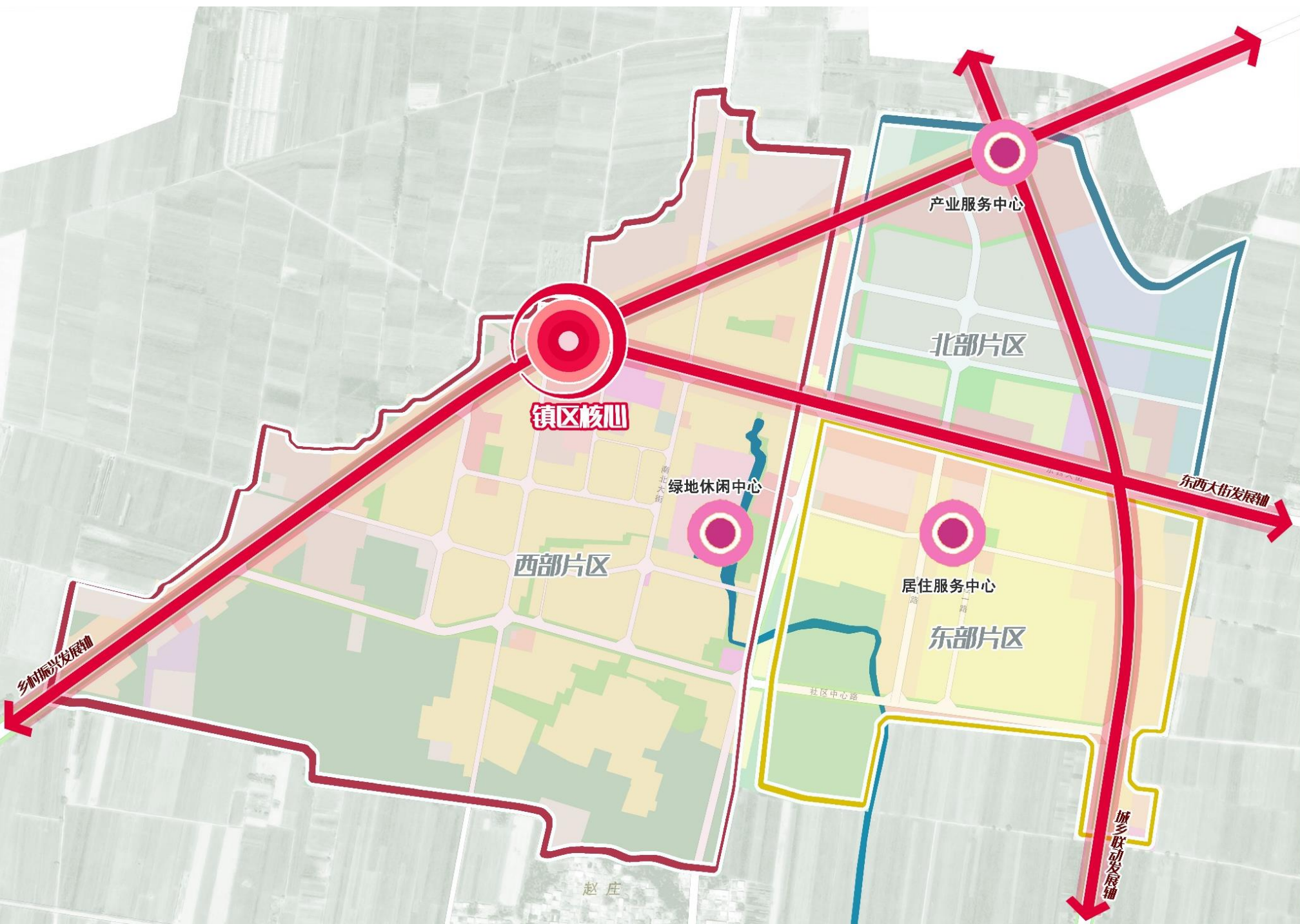
强心聚核

三轴：乡村振兴发展轴、城乡联动发展轴、东西大街发展轴

轴带联动

三片：西部片区、东部片区、北部片区

功能分工



镇区空间结构图



## 5.3 完善镇区绿地系统与开敞空间

### 构建“一心、一环、多园”生态蓝绿体系

**一心：**品质绿心，依托水面建设中心公园，打造镇区会客厅

**一环：**保留并延长S101、S224沿线的绿带；

规划新建社区中心路和育才路的沿路绿带

**多园：**多元公园体系，含文体公园、中心广场、街角公园等



镇区绿地系统和开敞空间规划图

## 5.4 完善镇区公共服务设施布局

### 提升品质，打造延津北部公共服务中心

**教育设施：** 规划保留丰庄镇中心学校与丰庄社区幼儿园，新建丰庄小学，新建一处幼儿园。

**文化设施：** 规划保留1处文化场馆。

**体育设施：** 规划新建体育场馆1处。

**医疗设施：** 规划3所医疗设施，包括1卫生院，2个村卫生室。





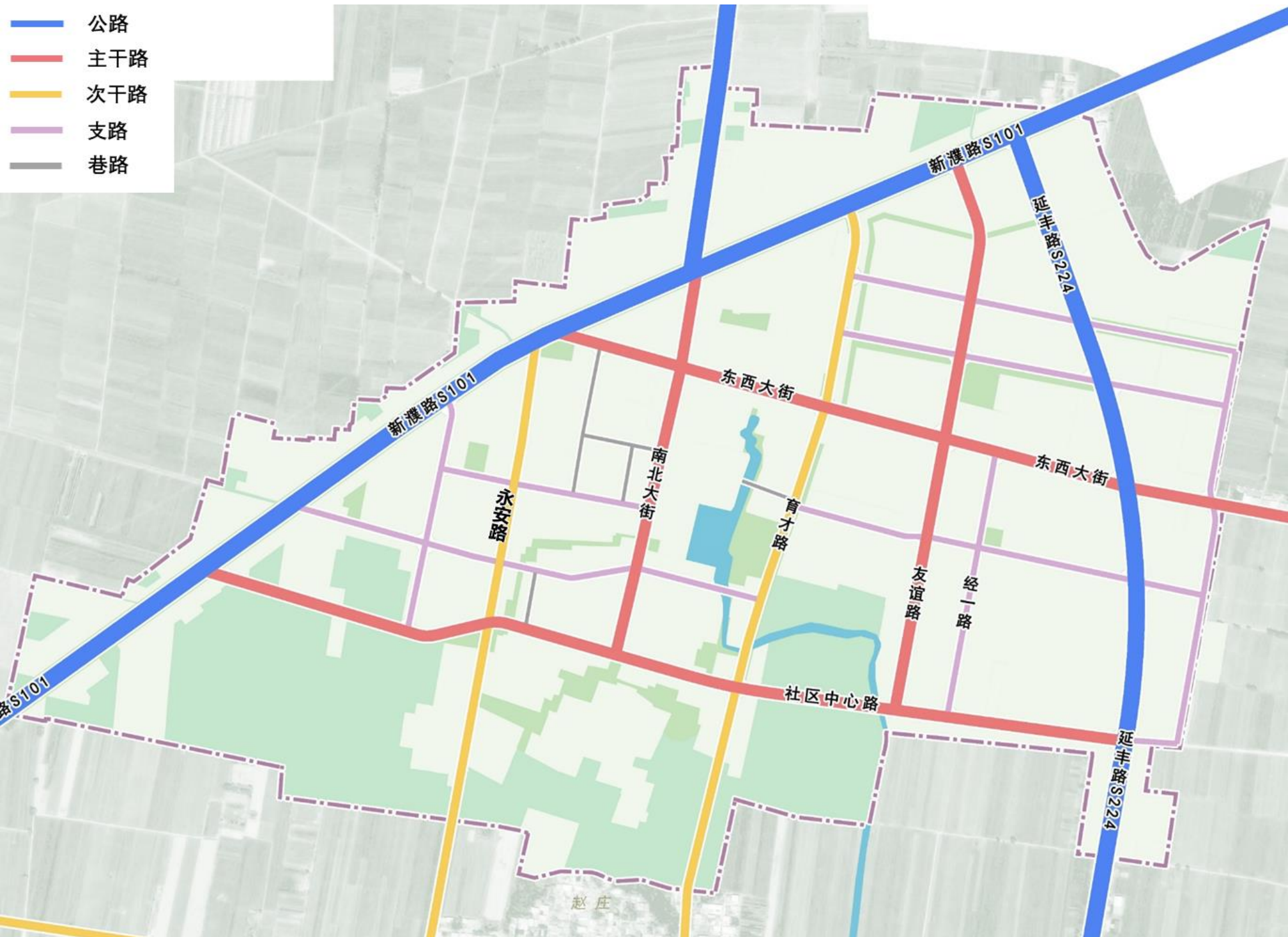
## 5.5 完善镇区道路交通规划

### 交通畅行，安全保障

**干路系统：**形成一环一横四纵的路网骨架。

**支路建设：**村道提升标准，加大路网密度。

**交通设施：**规划保留1个汽车站，位于东西大街与新濮路交叉口。



镇区道路交通规划图

# 06 保障畅达高效的支撑体系



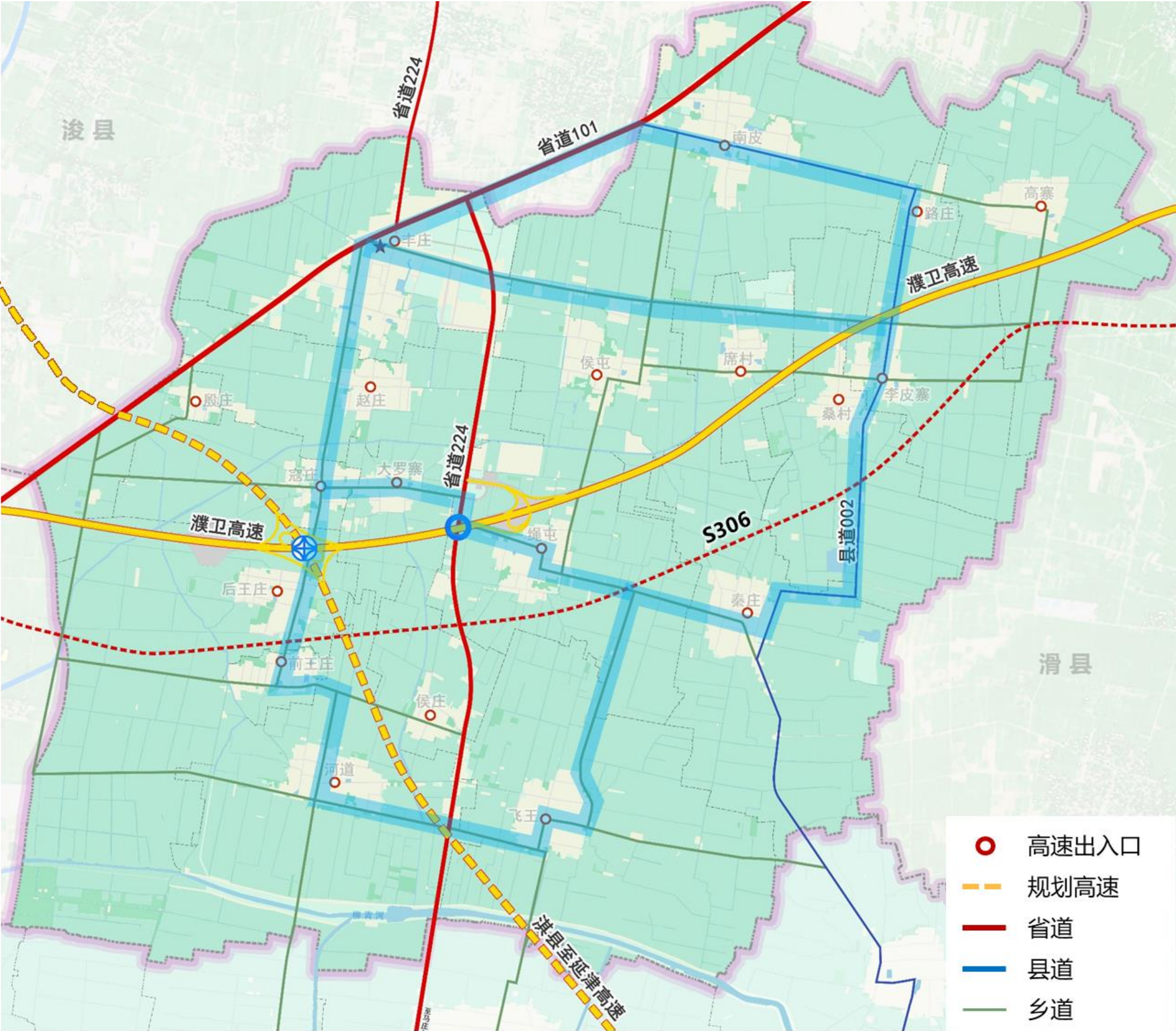


# 6.1 完善综合交通体系

## 织密内连外通的公路网络

**高速公路：**规划新建淇县至延津高速；加快推进濮卫高速和丰庄镇高速出入口的建设

**其他公路：**保障村庄与镇区的快速联系，与国省道有方便的连接。重点推进环线乡道建设，与现有省道和县道形成“四横四纵”结构。



综合交通规划图



## 6.2 完善市政基础设施体系

### 建设统筹高效水系统

构建多元化的水资源综合利用模式和安全生态的排水系统，规划新建1处污水处理厂、1处加压泵站。

### 保障电力能源安全供应

规划保留现状35kV变电站，规划新建1个110kV变电站。规划天然气管线接至中心城区，完成天然气管道进镇区工程，再以镇区为中心向各中心村修建燃气管道，推动乡村燃气全覆盖。

### 完善的废弃物分类收运、处置体系

推进分类收运、处置设施建设。镇区新建1处垃圾转运站。村庄配置1个垃圾收集点。统一送往新乡市垃圾焚烧厂处理。



## 6.3 健全安全防灾减灾体系



### 抗震灾害

镇域抗震设防烈度为8度。城镇特殊建筑、重要设施、人群密集区建筑提升抗震烈度一度。



### 防洪除涝

建设防洪体系和刚柔并济的排涝体系，衔接县级规划传导，规划柳青河按20年一遇的防洪标准和10年一遇的除涝标准。



### 消防工程

构建消防设施布局合理的消防救援体系，完善消防基础设施建设，规划新建消防站1个，消防志愿队4个。



### 人防工程

构建现代化的人防体系，实现通信警报网络化、基础设施完备化、装备保障精良化，规划在丰庄镇人民政府设镇级指挥所1处。



### 应急救援

以应急指挥、应急避难疏散、应急医疗等为重点，推动集约高效、分级分类配置，全面提升全镇应急保障水平。



### 公共卫生安全

分区分级分类完善、优化公共卫生设施布局，加强公共建筑公共服务与卫生安全防护功能转换能力。



# 07 健全规划实施的保障体系



# 7.1 加强规划传导和管控

## 向上承接

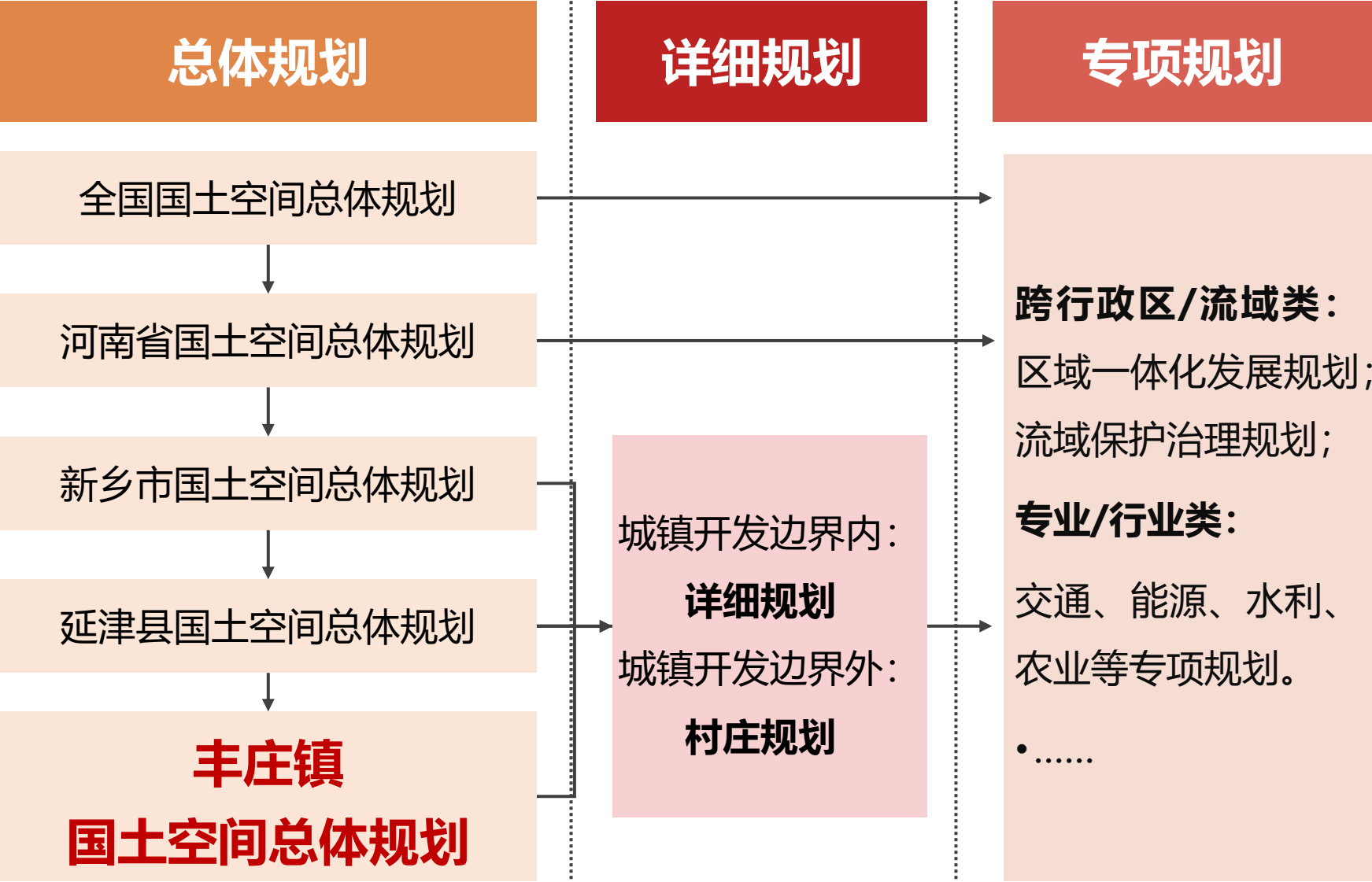
落实上位国土空间总体规划传导，包括功能定位、底线管控、空间引导等。

## 向下传导

从总体要求、底线管控、规划分区、结构引导、设施支撑等方面，对村庄规划进行传导。

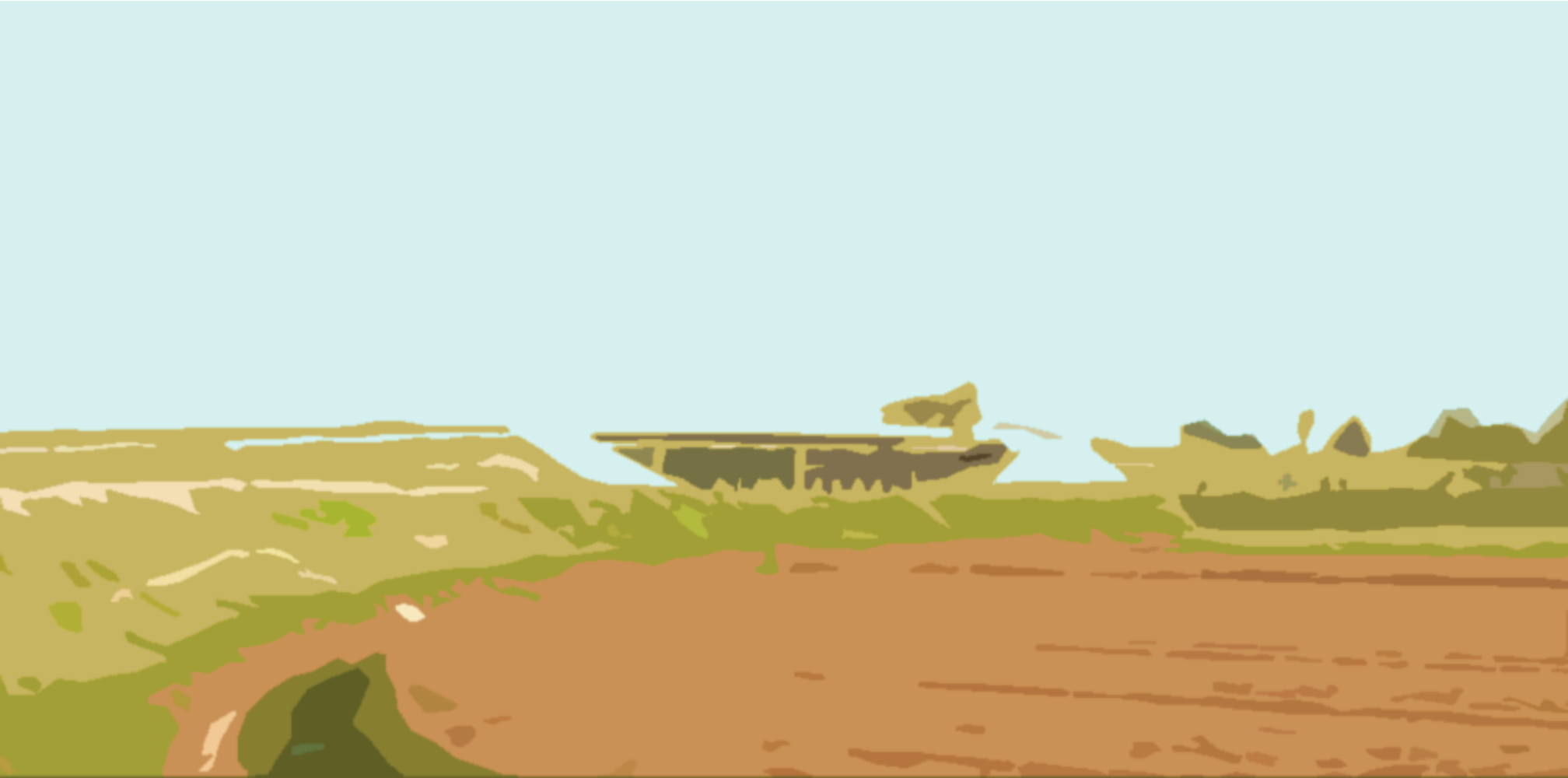
## 横向传导

专项规划编制应以国土空间总体规划为依据，专项规划经依法批准后纳入同级国土空间基础信息平台。



## 7.2 建设国土空间规划“一张图”

建设国土空间规划“一张图”与实施监督信息系统，整体提升国土空间数据集成能力、规划编制智能分析能力、治理实施网络驱动能力、监测评估精准能力，有效支撑国土空间规划编制、审批、实施和监测评估预警全过程。



# 丰庄镇国土空间总体规划

## 2021-2035年

### 期待您的建言献策！